

# jaarverslag 2012



# tweeduizendtwaalf

- 5** Profiel van de onderneming
- 7** Kerncijfers
- 8** Personalia
- 9** Organogram
- 10** Bericht van de Raad van Commissarissen
  - Activiteiten
  - Jaarrekening
- 11** Verslag van de directie
  - Activiteiten in 2012
  - Interne beheersing
  - Sociaal beleid
  - Ondernemingsraad
  - Pensioenfonds Blue Sky Group
  - Financieel verslag
  - Vooruitzichten
- 15** Jaarrekening
  - Balans per 31 december
  - Winst- en verliesrekening
  - Kasstroomoverzicht
  - Toelichting behorende tot de jaarrekening
  - Toelichting op de balans
  - Toelichting op de winst- en verliesrekening
- 32** Overige gegevens
  - Statutaire regeling omtrent winstbestemming
  - Dividendpolitiek
  - Voorstel winstbestemming
  - Controleverklaring van de onafhankelijke accountant

## profiel van de onderneming

**Kernactiviteiten** > Blue Sky Group is specialist op het gebied van pensioenfondsbeheer en verzorgt de uitvoering van collectieve pensioenregelingen voor 79.000 verzekerden. Voor onze opdrachtgevers beheren wij een vermogen van ruim EUR 16 miljard.

**Missie** > Blue Sky Group ondersteunt pensioenfondsen bij de uitvoering van hun taken, zodat zij hun verantwoordelijkheden optimaal kunnen dragen. Ons doel is met onze dienstverlening in de behoeften van pensioenfondsbesturen en hun stakeholders te voorzien. Daarbij wil Blue Sky Group vooral een professionele en kwalitatief hoogwaardige partner zijn voor opdrachtgevers en overige betrokken partijen.

**Doelstellingen** > Vanuit deze missie hanteert Blue Sky Group twee doelstellingen:

- het optimaal presteren voor onze huidige opdrachtgevers zodat deze tevreden blijven over de dienstverlening
- het aantrekken van nieuwe opdrachtgevers

**Organisatie** > Met circa 125 werknemers is Blue Sky Group een middelgrote pensioen-uitvoerder. Blue Sky Group heeft een platte organisatiestructuur met korte communicatielijnen. Wij zijn hierdoor een effectieve en flexibele organisatie, die groot genoeg is om continuïteit en schaalvoordelen te bieden, en klein genoeg om de dienstverlening persoonlijk te houden.

**Werkwijze** > Onze werkwijze kenmerkt zich door het in samenhang bekijken van de processen die op verschillende niveaus binnen een pensioenfonds spelen. Door onze ervaring met nagenoeg alle aspecten van pensioenuitvoering zijn wij in staat snel verbanden te leggen. Wij zien de gevolgen van veranderingen tijdig aankomen en kunnen onze opdrachtgevers passend adviseren.

**Diensten** > De dienstverlening van Blue Sky Group omvat:

- pensioenuitvoering en -administratie
- financiële administratie
- bestuursondersteuning en -advies
- fiduciair vermogensbeheer

## profiel van de onderneming

**Onderscheidend vermogen** > De organisatie onderscheidt zich van andere pensioenuitvoerders door:

- een betrokken en persoonlijke benadering van opdrachtgevers in de rol van adviseur en uitvoerder
- een duidelijke focus op pensioenen, zonder afgeleid te worden door andere zaken
- goed overzicht van de samenhang van alle processen die bij het bestuur van een pensioenfonds plaatsvinden
- ruime ervaring op het gebied van pensioenen, en bekendheid met een groot scala van fondsen en regelingen
- onafhankelijkheid, wij zijn geen onderdeel van een verzekeraar of financiële dienstverlener

**Opdrachtgevers** > Onze opdrachtgevers zijn:

- Alcatel-Lucent Pensioenfonds
- Algemeen Pensioenfonds KLM
- Pensioenfonds KLM-Cabinepersoneel
- Pensioenfonds Vliegend Personeel KLM
- KLM (UK) Pension and Life Assurance Scheme
- Pensioenfonds Staples
- Pensioenfonds Schoen-, Lederwaren- en Lederwarenindustrie
- Eagle Fund Beheer BV
- Pensioenfonds Ballast Nedam
- Pensioenfonds Peek & Cloppenburg
- Total Pensioenfonds
- Unterstützungskasse KLM Deutschland GmbH
- Stichting Pensioenfonds IBM Nederland

**Besturingsstructuur** > Blue Sky Group is een besloten vennootschap, met drie pensioenfondsen als aandeelhouders. Een raad van commissarissen houdt toezicht op het bestuur, de bedrijfsvoering en de algemene gang van zaken van de onderneming. De leden van deze raad worden benoemd door de aandeelhouders.

# kerncijfers

	2012	2011
<b>Balans</b> (EUR duizenden)		
Eigen vermogen (inclusief onverdeelde winst)	7.747	7.397
Balanstotaal	12.304	11.919
.....		
<b>Resultaten</b> (EUR duizenden)		
Omzet	24.378	22.151
Resultaat na belastingen	1.017	667
.....		
<b>Opdrachtgerelateerd</b>		
Aantal deelnemers, gewezen deelnemers en gepensioneerden in administratie	79.304	70.770
Beheerd vermogen (EUR miljoenen)	16.257	14.188
.....		
<b>Personeel</b>		
Gemiddeld aantal fte's	114	111
.....		

## personalia

### Raad van Commissarissen:

Voorzitter: drs. A.T.J. Krol, drs. L. Deuzeman, drs. J.M. Overmeer

### Directie en management (van links naar rechts)

Adjunct directeur: Mevrouw drs. O. Bisschop EMFC RC

Hoofd Bestuurs- & Bedrijfsondersteuning: drs. E.J.J. Voorhoeve

Hoofd Pensioenen: mr. E. Bakker

Hoofd Beleggingen: drs. M.J. Burbach

Algemeen directeur: drs. B.A.A.M. van der Stee

Hoofd Control & Information Management: mr. drs. T.G.A. Keijzers RBA

Hoofd Personeel & Organisatie (vooraan op de foto):

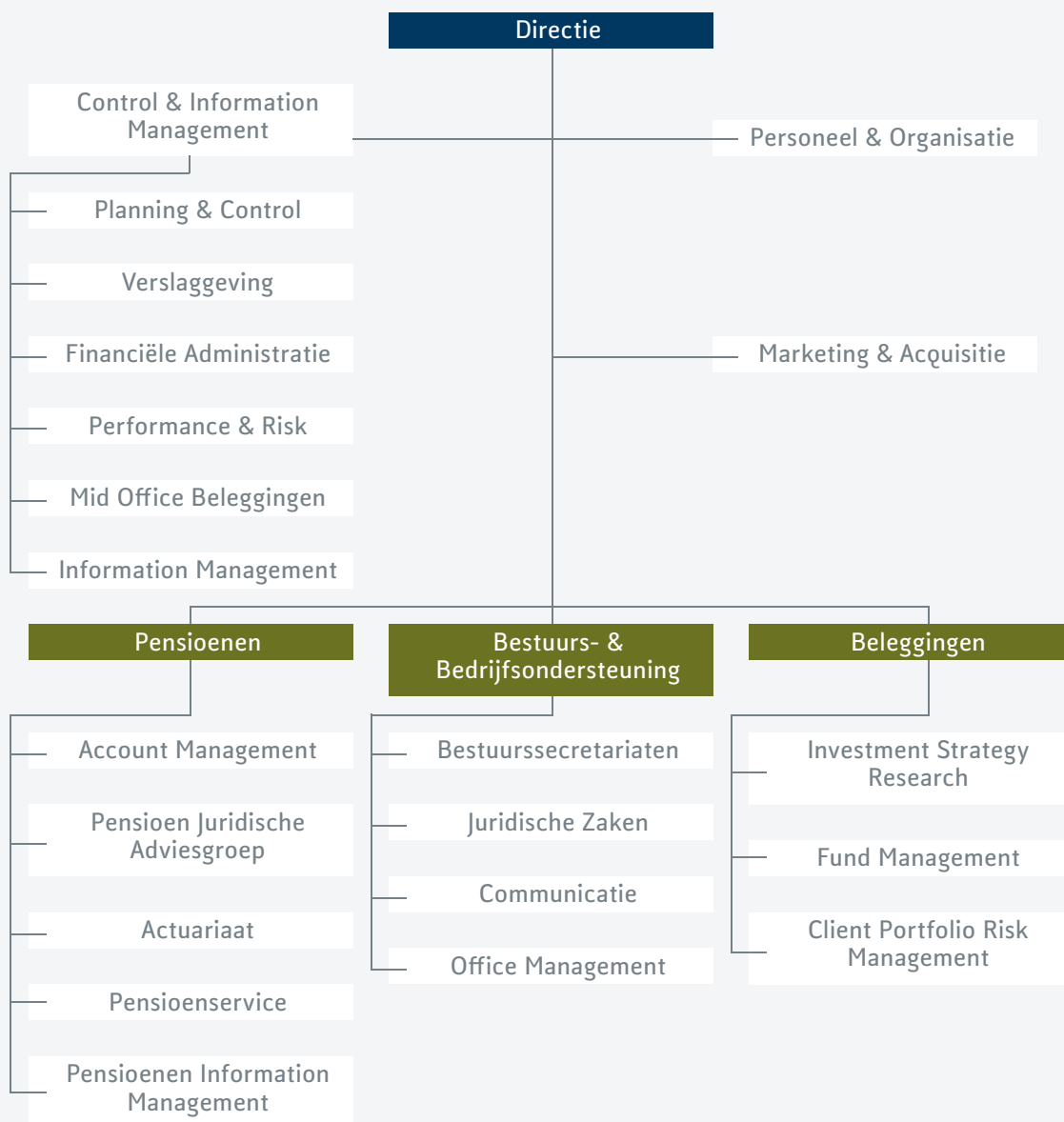
Mevrouw drs. M.B. Reijnders

Compliance officer: mr. drs. T.G.A. Keijzers RBA

Accountant: KPMG ACCOUNTANTS N.V.



# organogram



# bericht van de raad van commissarissen

## Activiteiten

In het verslagjaar vergaderde de raad van commissarissen vijf maal met de directie. Een terugkerend onderwerp was de dienstverlening aan de klanten van Blue Sky Group. Verder werden onderwerpen besproken als interne beheersing, risicomangement, de personele bezetting en commerciële ontwikkelingen. In het bijzonder besteedde de raad in 2012 aandacht aan de voorbereiding van de organisatie op de effecten van de Alternative Investment Fund Managers Richtlijn van de Europese Unie, aan de ontwikkeling van een strategisch informatiebeleidsplan en aan een klanttevredenheids-onderzoek. Een afzonderlijke vergadering met de accountant ging over het jaarverslag. Daarnaast liet de raad zich regelmatig over lopende ontwikkelingen informeren. Ook voerde de raad een gesprek met de nieuw samengestelde ondernemingsraad. De raad beoordeelde het functioneren van de directie en stelde de beloning van de directie vast. Daarnaast nam de raad deel aan twee algemene vergaderingen van aandeelhouders. In deze vergaderingen werd de jaarrekening 2011 vastgesteld en is de strategische koers van de onderneming besproken.

## Jaarrekening

De raad bekeek de jaarrekening 2012. Verder nam de raad kennis van de goedkeurende verklaring van KPMG Accountants N.V.

De algemene vergadering van aandeelhouders wordt voorgesteld de jaarrekening zonder voorbehoud vast te stellen en in te stemmen met de voorgestelde dividenduitkering van totaal EUR 434 duizend. Daarnaast stelt de raad de algemene vergadering van aandeelhouders voor decharge te verlenen aan de directie voor het beheer in het afgelopen jaar en aan de raad voor het toezicht daarop.

Wij danken alle medewerkers en de directie voor hun inzet en betrokkenheid bij de onderneming in 2012.

Amstelveen, 18 maart 2013

Raad van commissarissen

drs. A.T.J. Krol, drs. L. Deuzeman, drs. J.M. Overmeer



# verslag van de directie

## Activiteiten in 2012

In de verslagperiode bleef de druk op pensioenfondsen onverminderd groot. Naarmate het jaar vorderde, stegen de beheerde vermogens tot historische hoogten. Omdat de discontovoeten op historisch lage niveaus bewogen, bleven ook de pensioenverplichtingen bijzonder hoog. Hierdoor namen de dekkingsgraden van veel pensioenfondsen slechts in beperkte mate toe. Tegenover deze geringe verlichting stond een forse toename van de druk op pensioenfondsbesturen vanuit de politiek en het toezicht. Er worden steeds hogere eisen gesteld aan de geschiktheid van bestuurders. Van pensioenfondsbesturen wordt gevraagd om op tal van terreinen, variërend van beleggingsbeleid tot beloningsbeleid, nadrukkelijk 'in control' te zijn. En er is een wetsvoorstel Wet versterking bestuur pensioenfondsen dat tot forse veranderingen in de bestuurlijke organisatie van pensioenfondsen zal leiden.

De overeenkomst met voorgaande jaren is dat al deze ontwikkelingen tot extra werkzaamheden voor de Blue Sky Group hebben geleid. De toegenomen bestuurlijke activiteit zorgde direct voor extra ondersteunende werkzaamheden op het gebied van beleidsondersteuning. En daarnaast vergden informatie, verslaglegging en verantwoording aan de besturen van onze klanten ook forse extra inspanningen. In 2012 hebben wij naast de gebruikelijke ISAE 3402-rapportage voor de eerste keer een 'in control statement' uitgebracht. Daarmee verschaffen wij onze klanten de zekerheid dat BSG als uitvoerder 'in control' is en dat onze diensten met een bepaalde zekerheid aan afgesproken kwaliteitsnormen voldoen. Om aan te geven dat er een duidelijke parallel is in de belangen van onze klanten en de activiteiten van BSG, brengen wij deze verklaring uit onder de naam Client Alignment Report on Execution (C.A.R.E.<sup>o</sup>).

De relatief gunstige omstandigheden op de financiële markten en een positief relatief beleggingsresultaat leidden er toe dat aan het eind van 2012 de door ons beheerde vermogens (exclusief de adviesrelaties) een omvang van meer dan 16 miljard euro bereikten. Samen met een versterking van het risicobeheer zorgde deze ontwikkeling in de afgelopen periode voor een stevige groei van onze beleggingsafdelingen.

Na voorbereidende werkzaamheden in 2011, voeren wij sinds 1 januari 2012 de volledige toegezegd-pensioenregeling uit voor Stichting Pensioenfonds IBM Nederland. Het aantal deelnemers in onze pensioenadministratie steeg daardoor met circa 12.500.

## verslag van de directie

Het vertrek van Pensioenfonds MediQ leidde tot een afname van het aantal deelnemers met circa 4.500. Pensioenfonds MediQ heeft alle pensioenverplichtingen overgedragen aan bedrijfstakpensioenfonds Medewerkers Apotheken en is vervolgens geliquideerd. Dankzij toegenomen efficiency heeft de stijging van het totale aantal deelnemers per saldo niet tot uitbreiding van het aantal fte's geleid. Wel namen de kosten van systemen en automatisering toe.

De personele bezetting ontwikkelde zich goed in 2012, zowel kwalitatief als kwantitatief. Tegen de achtergrond van de toegenomen zwaarte van de activiteiten die aan ons zijn toevertrouwd, is in de afgelopen jaren het gemiddelde opleidingsniveau van onze medewerkers eveneens gestegen. Het aantal medewerkers nam in 2012 toe tot zo'n 125.

In 2012 deed BSG geen bijzondere financiële investeringen. In het verslagjaar hebben wij met name de vergaderfaciliteiten voor onze klanten uitgebreid en gemoderniseerd. Evenals in 2012 verwachten wij in 2013 onze investeringsbehoefte geheel uit eigen middelen te kunnen financieren.

### Interne beheersing

Interne beheersing is het proces, uitgevoerd door de directie, het management en de medewerkers van de organisatie, met als doel het verkrijgen van een redelijke mate van zekerheid over het bereiken van de organisatiedoelstellingen. Er wordt een analyse gemaakt van de risico's die de realisatie van deze doelstellingen bedreigen. Op basis van de risicoanalyse worden beheersmaatregelen getroffen, die de onderkende risico's mitigeren. Er is toereikende en betrouwbare externe en interne verantwoordingsinformatie en sturingsinformatie beschikbaar. Zo nodig stuurt het management op grond van deze informatie de organisatie bij. De kwaliteit van de beheersmaatregelen wordt voortdurend gevolgd door middel van (ingebouwde) controles en rapportages en wordt periodiek geëvalueerd. De wijze waarop Blue Sky Group hieraan invulling geeft wordt nader uitgewerkt in de jaarrekening.

### Sociaal beleid

BSG heeft als doel om een kwalitatief hoogwaardige pensioenuitvoerder en één van de aantrekkelijkste werkgevers in deze sector te zijn. Wij hechten veel waarde aan een dynamische, veilige en plezierige werkomgeving met voldoende ruimte voor eigen verantwoordelijkheid en ontplooiing. Er is veel aandacht voor opleiding en persoonlijke ontwikkeling.

## Ondernemingsraad

In het verslagjaar overlegde de directie zes maal formeel met de ondernemingsraad. Daarnaast vond regelmatig informeel overleg plaats. In 2012 bracht de ondernemingsraad adviezen uit over een organisatiewijziging bij de afdeling Performance & Risk en over de inrichting van ons kantoorpand.

## Pensioenfonds Blue Sky Group

Het pensioenfonds heeft een langetermijnherstelplan, dat in 2009 door De Nederlandsche Bank is goedgekeurd. Dit plan is in de loop van 2012 geëvalueerd. Op grond van de uitkomsten van deze evaluatie heeft het bestuur van het fonds aan het overleg van werkgever en werknemers gevraagd de pensioenregeling nader aan te passen zodat een duurzaam herstel kan worden gewaarborgd. Met dit overleg is een aanvang gemaakt. Naar verwachting zal dit in 2013 tot definitieve overeenstemming leiden. Aan het eind van 2012 kende het pensioenfonds een reservetekort van ongeveer 1% van de voorziening pensioenverplichtingen.

## Financieel verslag

Het verslagjaar is met een positief resultaat afgesloten. Het resultaat voor belastingen over 2012 bedroeg EUR 1,3 miljoen (2011: EUR 0,9 miljoen). In 2012 was de omzet van Blue Sky Group EUR 24,4 miljoen (2011: EUR 22,2 miljoen).

De omzet pensioenuitvoering is gestegen, door de nieuwe opdrachtgever per 1 januari 2012. De omzet vermogensbeheer is gestegen door stijging van het vermogen onder beheer.

De kosten van Blue Sky Group bedroegen in 2012 EUR 23,1 miljoen (2011: EUR 21,3 miljoen). Deze kosten bestaan voor het grootste gedeelte uit personeelskosten en kosten die hieraan direct zijn te relateren. Daarnaast vormt de automatisering een belangrijke kostenpost.

In 2012 stegen vooral de personeelskosten, als gevolg van een hogere bezetting met 3,0 fte. Daarnaast investeert Blue Sky Group ruim in structurele kwaliteitsverbetering. Dit past bij de focus op kwaliteit. De geïntegreerde ISAE 3402 rapportage inclusief 'In Control Statement' voor de gehele dienstverlening, die inmiddels ook over 2012 is uitgebracht, onderstreept dit.

## Vooruitzichten

Onze strategie is gericht op beheerste groei door uitbreiding van onze dienstverlening aan bestaande en nieuwe klanten. We streven naar een perfecte dienstverlening voor onze klanten. BSG kiest voor kwaliteit en wil daaraan geen concessies doen. We werken aan uitbreiding van ons productaanbod en aan verdere ontwikkeling van onze organisatie als geheel. Wij verwachten in 2013 een verdere groei van onze omzet als gevolg van zowel externe factoren als interne ontwikkelingen bij onze klanten alsmede vanwege uitbreiding van ons klantenbestand.

Amstelveen, 18 maart 2013

drs. B.A.A.M. van der Stee

Algemeen directeur

# jaarrekening 2012

